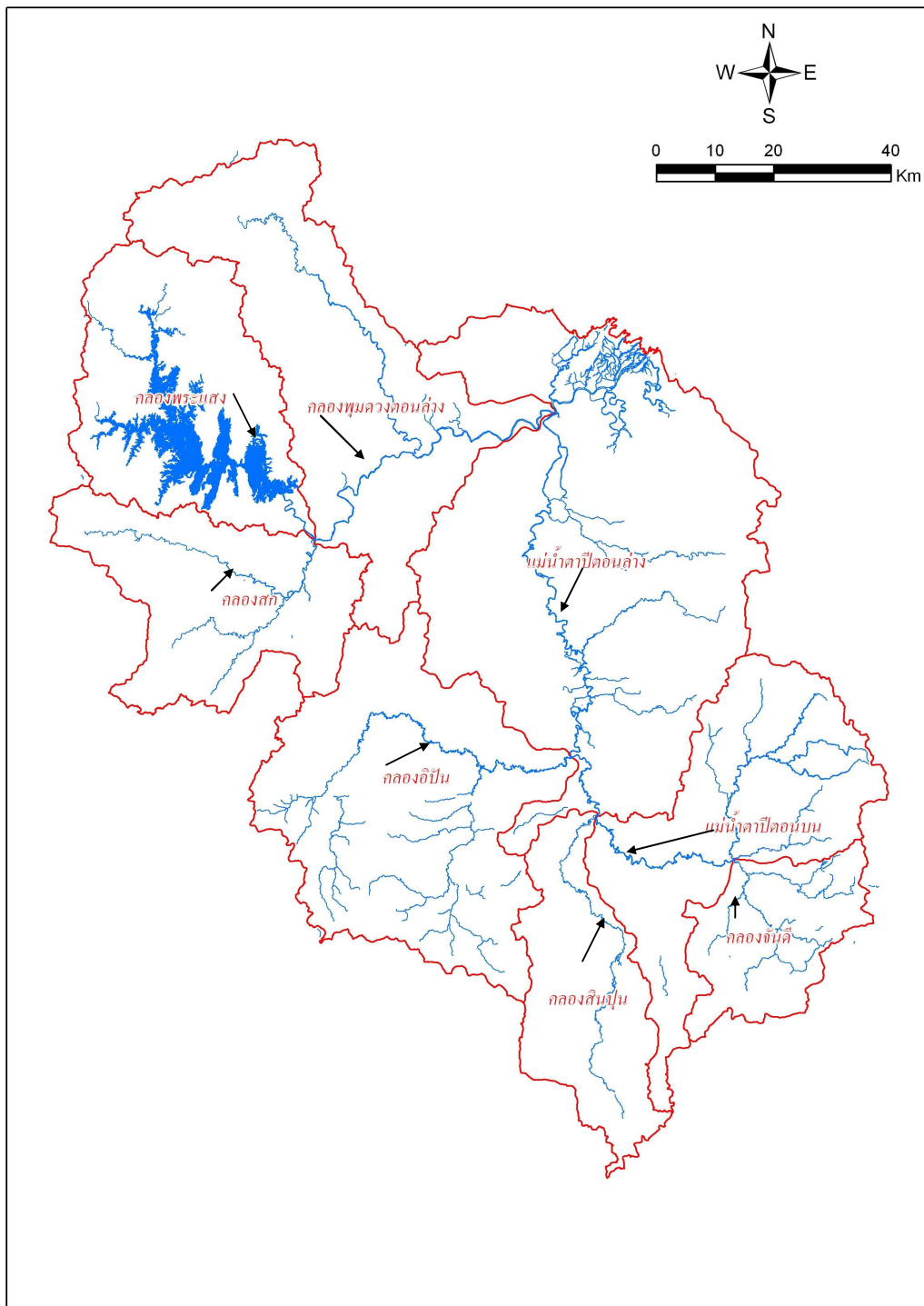


ลักษณะทางกายภาพของลำน้ำหลักและลำน้ำสาขา

ลุ่มน้ำตาปีมีแม่น้ำสายหลักที่สำคัญดังต่อไปนี้

1. แม่น้ำตาปีตอนบน
2. แม่น้ำตาปีตอนล่าง (สายหลัก)
3. คลองจันดี
4. คลองสินปุน
5. คลองอิปัน
6. คลองสก
7. คลองพระแสง
8. คลองพุมดวงตอนล่าง



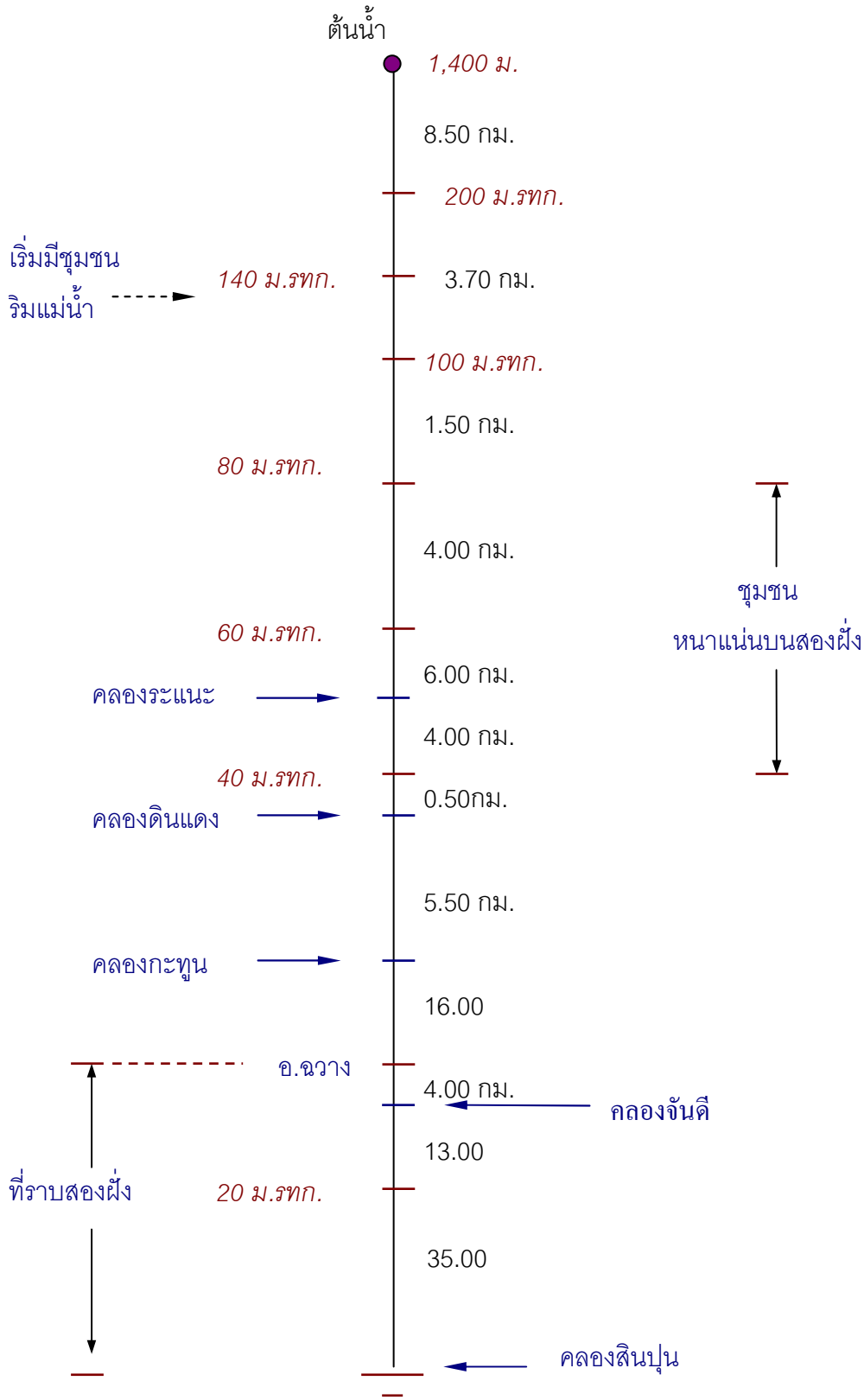
ลุ่มน้ำสาขาของแม่น้ำตาปี

1. แม่น้ำตาปีตอนบน

แม่น้ำตาปีตอนบนเกิดจากเทือกเขาสูง 1,400 เมตร ในเขตอำเภอพิปูน แล้วไหลลงมาตัดเส้นชั้นความสูง 200 ม.รทก. ด้วยระยะทางเพียง 8.5 กิโลเมตร ระยะทางจากเส้นชั้นความสูง 200 ม.รทก. ถึง 100 ม.รทก. ประมาณ 3.7 กิโลเมตร ระยะทางจากเส้นชั้นความสูง 100 ม.รทก. ถึง 80 ม.รทก. ประมาณ 1.5 กิโลเมตร แล้วไหลผ่านชุมชนหลายแห่ง ระยะทางจากเส้นชั้นความสูง 80 ม.รทก. ถึง 60 ม.รทก. ประมาณ 4.0 กิโลเมตร ถัดลงมาอีก 6.0 กิโลเมตร ลงมาบรรจบกับคลองระแนง เส้นชั้นความสูง 40 ม.รทก. อยู่ใต้จุดบรรจบคลองระแนงประมาณ 4.0 กิโลเมตร ถัดลงมาจากเส้นชั้นความสูง 40 ม.รทก. ระยะทางประมาณ 0.5 กิโลเมตร ถึงจุดบรรจบคลองดินแดง และอีก 5.5 กิโลเมตร ถึงจุดบรรจบคลองกะทูน อำเภอฉวางอยู่ใต้จุดบรรจบระหว่างแม่น้ำตาปีกับคลองกะทูนประมาณ 16.0 กิโลเมตร ทำให้น้ำเส้นชั้นความสูง 40 ม.รทก. เริ่มมีที่ราบสองฝั่งแม่น้ำตาปีและที่ราบจะกว้างขึ้นเรื่อย ๆ จนถึงจุดบรรจบกับคลองสินปุน ระยะทางจากอำเภอฉวาง ถึงเส้นชั้นความสูง 20 ม.รทก. ประมาณ 17.0 กิโลเมตร ถัดลงมาจากเส้นชั้นความสูง 20 ม.รทก. ถึงจุดบรรจบคลองสินปุนประมาณ 35.0 กิโลเมตร แม่น้ำตาปีเริ่มมีความคดเคี้ยวมากขึ้น โดยภาพรวมแม่น้ำตาปีจากอำเภอฉวาง มีอัตราส่วนระยะตามลำน้ำต่อระยะทางตรงประมาณ 1.50 ซึ่งถ้ามากกว่านี้เรียกว่าแม่น้ำคดเคี้ยว ความลาดเทลำน้ำมีดังนี้

จาก – ม.รทก.	ถึง – ม.รทก.	ระยะทาง – กม.	หมายเหตุ
1,400	200	8.5	
200	100	3.7	
100	80	1.5	
80	60	4.0	
60	40	10.0	
40	20	39.0	
20	คลองสินปุน	35.0	

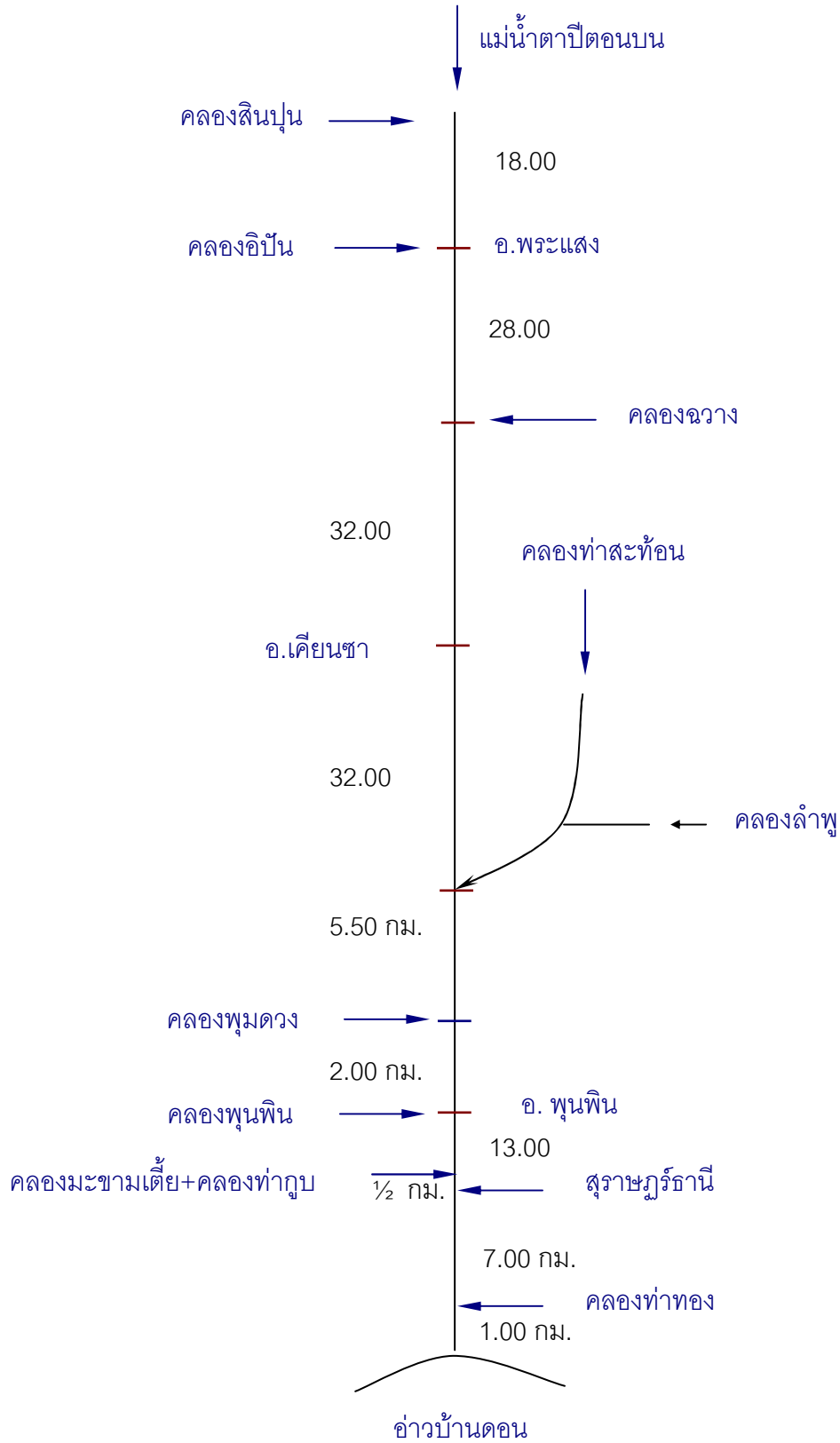
Schematic diagram แสดงจุดลำน้ำสาขาไหลลง



Schematic Diagram แม่น้ำตาปีตอนบน

2. แม่น้ำตาปีตอนล่าง

เริ่มจากจุดบรรจบคลองสินปุนกับแม่น้ำตาปีตอนบนได้จุดบรรจบคลองสินปุน จากคลองสินปุน ลงไปเป็นระยะทางประมาณ 18.0 กิโลเมตร จะไหลผ่านอำเภอพระแสง และที่อำเภอพระแสงนี้มีคลองอิปันไหลมาบรรจบและทำynnน้ำลงไปเป็นระยะทางประมาณ 28.0 กิโลเมตร มีคลองขวางไหลมาบรรจบทางฝั่งขวา และทำynnน้ำลงไปประมาณ 32.0 กิโลเมตร แม่น้ำตาปีตัดผ่านอำเภอเคียนซา จากอำเภอเคียนซาไหลลงไปอีกประมาณ 32.0 กิโลเมตร มีคลองลำพู่ไหลลงมาบรรจบทางฝั่งขวา คลองลำพู่มีคลองสาขาย่อยคือ คลองท่าสะท้อน คลองลำพู่มีระยะทางการไหลของลำคลองประมาณ 10.0 กิโลเมตร ถึงจุดบรรจบแม่น้ำตาปี ทำynnจุดบรรจบระหว่างคลองลำพู่กับแม่น้ำตาปีประมาณ 5.5 กิโลเมตร มีคลองพุมดวงไหลมาบรรจบทางฝั่งซ้าย และได้จุดบรรจบระหว่างคลองพุมดวงกับแม่น้ำตาปีลงไปอีกประมาณ 2.0 กิโลเมตร มีคลองพุนพินไหลมาบรรจบทางฝั่งซ้ายเช่นเดียวกัน ไหลต่อไปเป็นระยะทางประมาณ 13.0 กิโลเมตร จะผ่านที่ตั้ง จ.สุราษฎร์ธานี เหนือที่ตั้งจังหวัดประมาณ 500 เมตร มีคลองมะขามเตี้ยและคลองท่ากูปไหลมาบรรจบทางฝั่งซ้าย ที่ตั้งจังหวัดสุราษฎร์ธานีอยู่ห่างจากปากอ่าวบ้านดอนตามลำน้ำประมาณ 8.0 กิโลเมตร ก่อนไหลลงสู่อ่าวบ้านดอนประมาณ 1.0 กิโลเมตร มีคลองท่าทองไหลมาบรรจบ



Schematic Diagram แม่น้ำตาปีตอนล่าง

3. คลองจันดี

ต้นน้ำอยู่บริเวณเทือกเขาหลวง อำเภอควาง จังหวัดนครศรีธรรมราช ความสูง 1,500 ม.รทก. ทางฝั่งขวา และเขาทง ความสูง 317 ม.รทก. ทางฝั่งซ้าย โดยมีห้วยท่าแพไหลมาจากเขาหลวง มีทางหลวงแผ่นดินหมายเลข 4104 ตัดผ่านช่องเขาซึ่งต้นน้ำเป็นเขตติดต่อกันระหว่างอำเภอลานสกา (นอกลุ่มน้ำ) และอำเภอควาง (ในเขตลุ่มน้ำ) จังหวัดนครศรีธรรมราช โดยมีพื้นที่ลุ่มน้ำส่วนใหญ่อยู่ในเขตอำเภอควาง แล้วไหลมาตัดผ่านทางรถไฟที่บ้านตลาดจันดี (ระดับต่ำกว่า 40 ม.รทก. แต่สูงกว่า 20 ม.รทก.) ระยะทางจากต้นน้ำถึงระดับความสูง 40 ม.รทก. ประมาณ 8.5 กิโลเมตร มีคลองมินไหลลงสู่คลองจันดีทางฝั่งซ้ายที่ระยะทางประมาณ 4.0 กิโลเมตร จากปากแม่น้ำและมีคลองขุดต้นน้ำไหลลงสู่คลองจันดีทางฝั่งขวาที่ระยะทางประมาณ 200 เมตร จากปากแม่น้ำ หรือก่อนไหลลงสู่แม่น้ำตาปีประมาณ 200 เมตร ณ จุดนี้ยังอยู่สูงกว่าเส้นชั้นความสูง 20 ม.รทก. ความลาดเทโดยประมาณ 0.0046 (ประมาณ 1:2,200) และไม่ค่อยคดเคี้ยว

จาก – ม.รทก.	ถึง – ม.รทก.	ระยะทาง – กม.	หมายเหตุ
1,500 (เขาหลวง)	40	8.500	ห้วยท่าแพ
40	จุดบรรจบคลองมิน	22.000	
จุดบรรจบคลองมิน	แม่น้ำตาปี	4.000	

3.1 คลองมิน เป็นสาขาหลักของคลองจันดีสาขาหนึ่ง เกิดจากช่องน้ำแดงและเขาสามจอม ในเขตอำเภอทุ่งใหญ่ จังหวัดนครศรีธรรมราช มีความสูงช่องเขาประมาณ 280 ม.รทก. ไหลลงคลองจันดีทางฝั่งซ้าย ความลาดเทลำน้ำมีดังนี้

จาก – ม.รทก.	ถึง – ม.รทก.	ระยะทาง – กม.	หมายเหตุ
280	200	2.300	
200	140	6.000	
140	100	9.000	ทุ่งราบจาก 140 ม.รทก.
100	60	3.500	
60	40	3.000	
40	คลองจันดี	17.000	
คลองจันดี	แม่น้ำตาปี	4.000	

เส้นชั้นความสูง 120 ม.รทก. และ 100 ม.รทก. ตัดลำคลอง สามารถก่อสร้างฝายและส่งน้ำโดยแรงโน้มถ่วงให้พื้นที่สองฝั่งได้ ทำให้น้ำเส้นชั้นความสูง 40 ม.รทก. ประมาณ 1.0 กิโลเมตร มีคลองจันดีไหลลงทางฝั่งขวา

3.2 คลองเสลา เป็นสาขาหลักของคลองจันดีอีกสาขาหนึ่งแต่เล็กกว่าคลองมิน ต้นน้ำอยู่ในเขตอำเภอควาง ที่ความสูงประมาณ 500 ม.รทก. ไหลลงคลองจันดีทางฝั่งขวาความลาดเทลำน้ำมีดังนี้

จาก – ม.รทก.	ถึง – ม.รทก.	ระยะทาง – กม.
500	80	3.700
80	60	2.500
60	คลองขุนถั่ว	5.500
คลองขุนถั่ว	40	0.600
40	คลองจันดี	12.000
คลองจันดี	แม่น้ำตาปี	0.200

4. คลองสินปุน

เกิดจากสันเขาสูง 400 ม.รทก. ในเขตอำเภอคลองท่อม จังหวัดกระบี่ แล้วไหลผ่านอำเภอเขาพนม อำเภอทุ่งใหญ่ จังหวัดนครศรีธรรมราช ความลาดเทของคลองโดยประมาณ มีดังนี้

จาก – ม.รทก.	ถึง – ม.รทก.	ระยะทาง – กม.	หมายเหตุ
400	200	2.800	
200	180	2.600	
180	160	7.000	บ้านสะพานพน
160	140	9.000	บ้านนาพรุ
140	120	15.000	บ้านเสม็ดจวน
120	100	7.000	บ้านคงคาเลียบ
100	80	9.000	บ้านตะเกา
80	60	8.500	บ้านบางสองซอน
60	40	9.000	บ้านหินดาน
40	แม่น้ำตาปี	23.000	

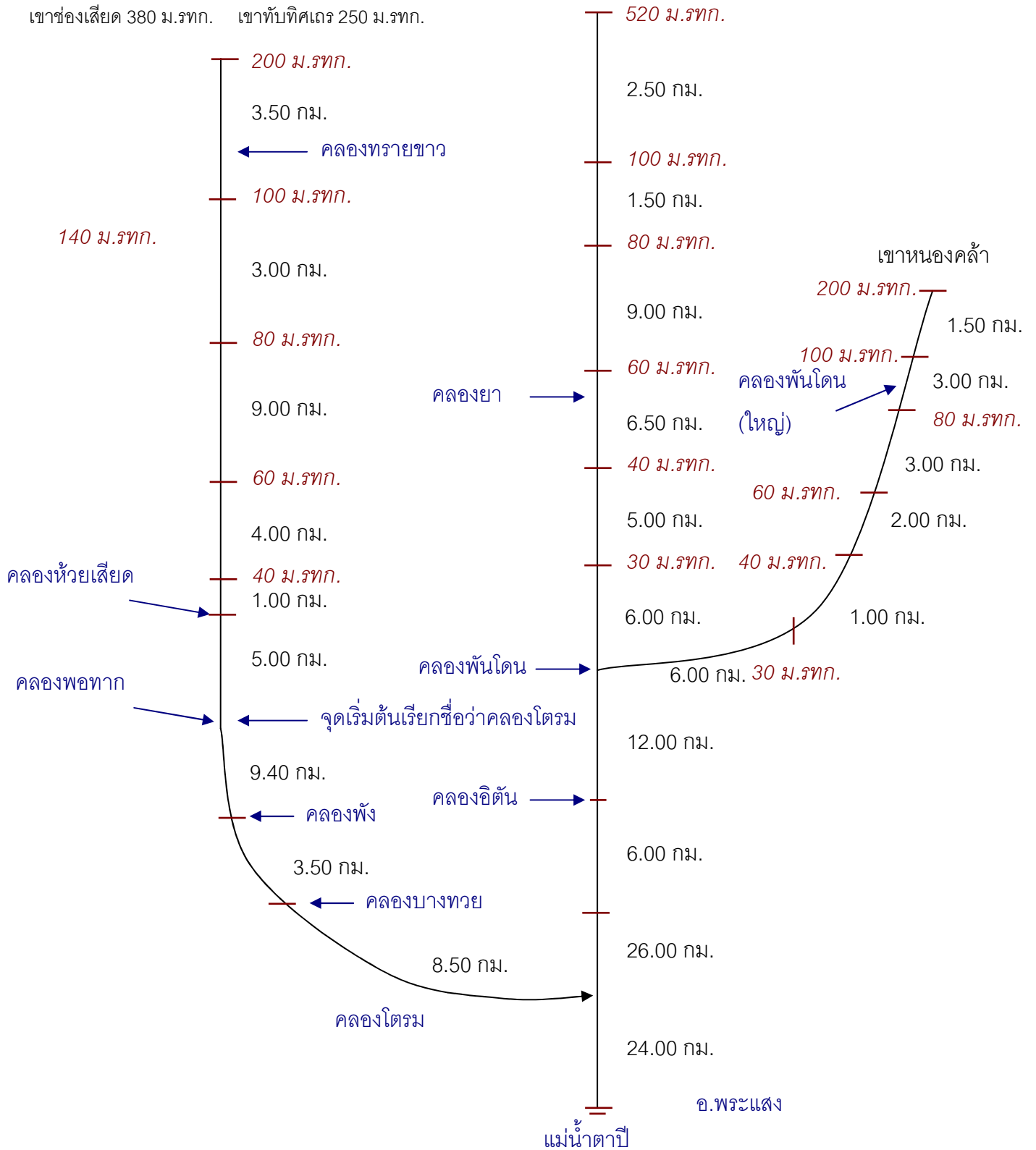
ที่เส้นชั้นความสูง 120 ม.รทก. ตัดลำน้ำสามารถวางแนวคลองส่งน้ำโดยแรงโน้มถ่วงให้พื้นที่เพาะปลูกได้ ทั้งฝั่งซ้ายและฝั่งขวาและเช่นเดียวกันที่เส้นชั้นความสูง 100 ม.รทก. ตัดคลองสินปุน ได้เส้นชั้นความสูง 80 ม.รทก. ประมาณ 3.0 กิโลเมตร สามารถสร้างฝายส่งน้ำให้พื้นที่เพาะปลูกบนสองฝั่งได้ ส่วนใหญ่เส้นชั้นความสูง จะขนานกับลำน้ำเป็นระยะทางไกล จึงไม่เหมาะที่จะสร้างฝายและระบบส่งน้ำโดยแรงโน้มถ่วง

5. คลองอิปัน

ไหลลงแม่น้ำตาปีที่อำเภอพระแสง ต้นน้ำเกิดจากเขาช่องไม้คำ อำเภออ่าวลึก จังหวัดกระบี่ ความสูงประมาณ 520 ม.รทก. ต้นน้ำเรียกชื่อว่าคลองยา ส่วนอีกสายหนึ่งเป็นสายหลักแต่สั้นกว่าเรียกคลองพันโคน (ใหญ่) เกิดจากเทือกเขาหนองคล้าความสูงประมาณ 200 ม.รทก. ทำยจุดบรรจบของคลองพันโคน (ใหญ่) กับคลองยา ประมาณ 12.0 กิโลเมตร เรียกชื่อว่าคลองอิปัน ช่วงนี้มีเทือกเขาทางฝั่งขวา ช่วง 6.0 กิโลเมตร ถัดไปมีเทือกเขาอยู่

ใกล้ฝั่งขวาสูงประมาณ 200 ม.รทก. ทำให้น้ำลงไปอีก 26.0 กิโลเมตร มีคลองโตรมไหลลงมาบรรจบ บริเวณจุดบรรจบฝั่งขวาเป็นเทือกเขาสูงประมาณ 140 ม.รทก. ช่วงนี้คลองอิตันมีความคดเคี้ยวมากกว่าช่วงบน ในทำนองเดียวกันช่วงทำจุดบรรจบก็มีความคดเคี้ยวมากกว่าช่วงบนเช่นเดียวกัน คลองอิตันไหลลงสู่แม่น้ำตาปีที่ระยะทาง 24.0 กิโลเมตร ทำจุดบรรจบคลองโตรม โดย 5.0 กิโลเมตร สุดท้ายเกือบขนานกับเส้นชั้นความสูง 40 ม.รทก. โดยอยู่ห่างจากตลิ่ง 50 เมตร ถึงประมาณ 200 เมตร ช่วง 24.0 กิโลเมตร สุดท้ายมีความคดเคี้ยวมาก โดยมีอัตราส่วนระยะทางตามลำน้ำต่อระยะทางตรงประมาณ 1.60

5.1 คลองโตรม เป็นสาขาใหญ่ของคลองอิตัน ต้นน้ำเรียกชื่อว่าคลองทรายขาว อยู่ในเขตอำเภอพนม จังหวัดกระบี่ เกิดจากเขาช่องเสียด (380 ม.รทก.) และเขาทับทิมเถร (250 ม.รทก.) มีห้วยเสียดและคลองพอทาก ไหลลงทางฝั่งซ้าย จุดที่คลองพอทากไหลลงเป็นจุดเริ่มต้นของคลองโตรม ซึ่งห่างจากต้นน้ำประมาณ 25.5 กิโลเมตร และระดับพื้นดินต่ำกว่า 40 ม.รทก. มีคลองพังและคลองบางหอยไหลลงทางฝั่งซ้ายก่อนไหลไปบรรจบกับคลองอิตัน ซึ่งระยะทางที่เรียกชื่อว่าคลองโตรมยาวประมาณ 21.0 กิโลเมตร ถึงจุดบรรจบคลองอิตัน



Schematic Diagram คลองอิตัน

6. คลองสก

ต้นน้ำเกิดจากเขาสกความสูง 815 ม.รทก. เขานมสาวความสูง 770 ม.รทก. ในเขตอำเภอพนม จังหวัดสุราษฎร์ธานี ความลาดเทของลำน้ำ มีดังนี้

จาก – ม.รทก.	ถึง – ม.รทก.	ระยะทาง – กม.	หมายเหตุ
700	400	1.000	สองฝั่งเป็นภูเขา
400	300	2.000	"
300	200	4.000	"
200	100	4.000	"
100	80	9.000	"
80	60	15.000	สองฝั่งเป็นภูเขาสลับที่ราบ มีราษฎรอาศัยเป็นบางจุด
60	40	20.000	
40	20	14.000	
20	แม่น้ำพุมดวง	4.000	

ทำนน้ำเส้นชั้นความสูง 60. ม.รทก. ประมาณ 12.5 กิโลเมตร คลองเริ่มคดเคี้ยว มีคลองพนมไหลลงทางฝั่งขวาทำนน้ำเส้นชั้นความสูง 40 ม.รทก. ตัดลำน้ำประมาณ 3.5 กิโลเมตร และทำนน้ำจุดที่คลองพนมไหลลงอีกประมาณ 12.5 กิโลเมตร มีคลองพระแสงไหลลงทางฝั่งซ้าย คลองพนมเกิดจากเทือกเขาความสูงประมาณ 750 ม.รทก. ในเขตอำเภอพนม จ.สุราษฎร์ธานี ความลาดเทคลองพนมมีดังนี้

จาก – ม.รทก.	ถึง – ม.รทก.	ระยะทาง – กม.	หมายเหตุ
750	300	3.000	
300	200	1.500	
200	100	13.000	
100	60	12.000	ค่อนข้างคดเคี้ยว
60	คลองสก	6.000	

7. คลองพระแสง

เกิดจากเทือกเขาพระหมี (1,065 ม.รทก.) เขาหลังคาตึก (1,395 ม.รทก.) ในเขตอำเภอคีรีรัฐนิคม จ.สุราษฎร์ธานี ทางน้ำที่ยาวที่สุดมีรายละเอียดดังนี้

จาก – ม.รทก.	ถึง – ม.รทก.	ระยะทาง – กม.
835	300	3.500
300	200	2.000
200	100	4.500
100	80	2.500

ต้นน้ำเรียกชื่อว่าคลองแสง และมีคลองควนไหลมาบรรจบที่ท้ายน้ำเส้นชั้นความสูง 80 ม.รทก. ประมาณ 3.2 กิโลเมตร ท้ายจุดบรรจบเรียกคลองพระแสง มีความลาดเทดังนี้

จาก – ม.รทก.	ถึง – ม.รทก.	ระยะทาง – กม.
80	60	19.500
60	40	23.000
40	20	24.500

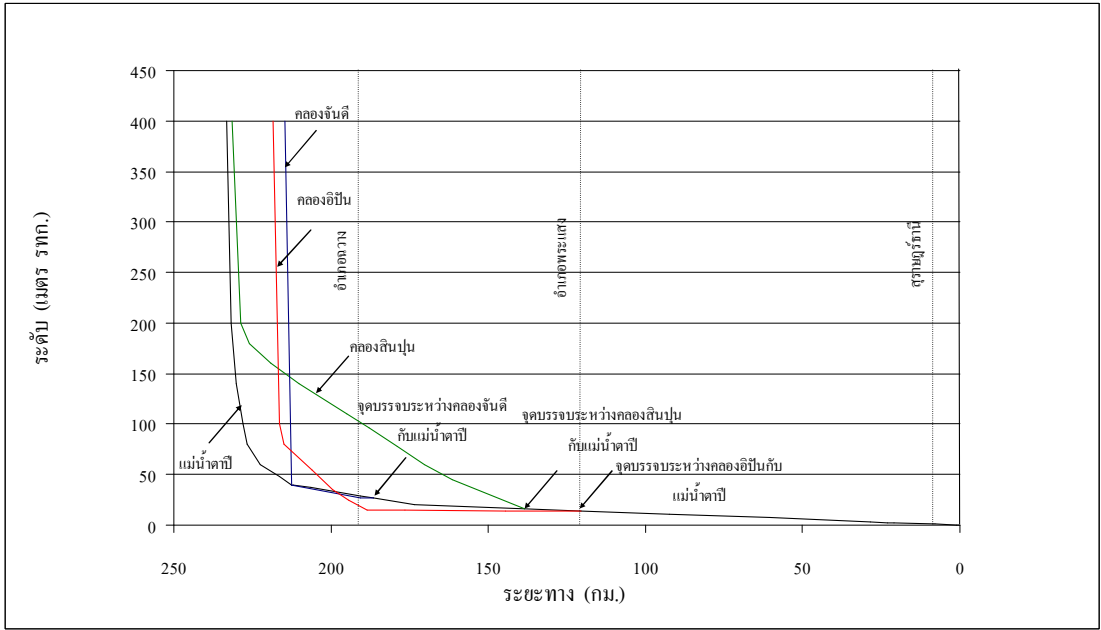
เหนือเส้นชั้นความสูง 40 ม.รทก. ประมาณ 7.5 กิโลเมตร มีคลองหยีไหลลงทางฝั่งขวา และไหลลงมาบรรจบคลองสกที่ระยะทางประมาณ 11.0 กิโลเมตร ท้ายเส้นชั้นความสูง 20 ม.รทก. โดยเส้นชั้นความสูง 20 ม.รทก. อยู่ท้ายน้ำที่ตั้งเขื่อนรัชชประภา ประมาณ 1.0 กิโลเมตร

8. คลองพุมดวงตอนล่าง

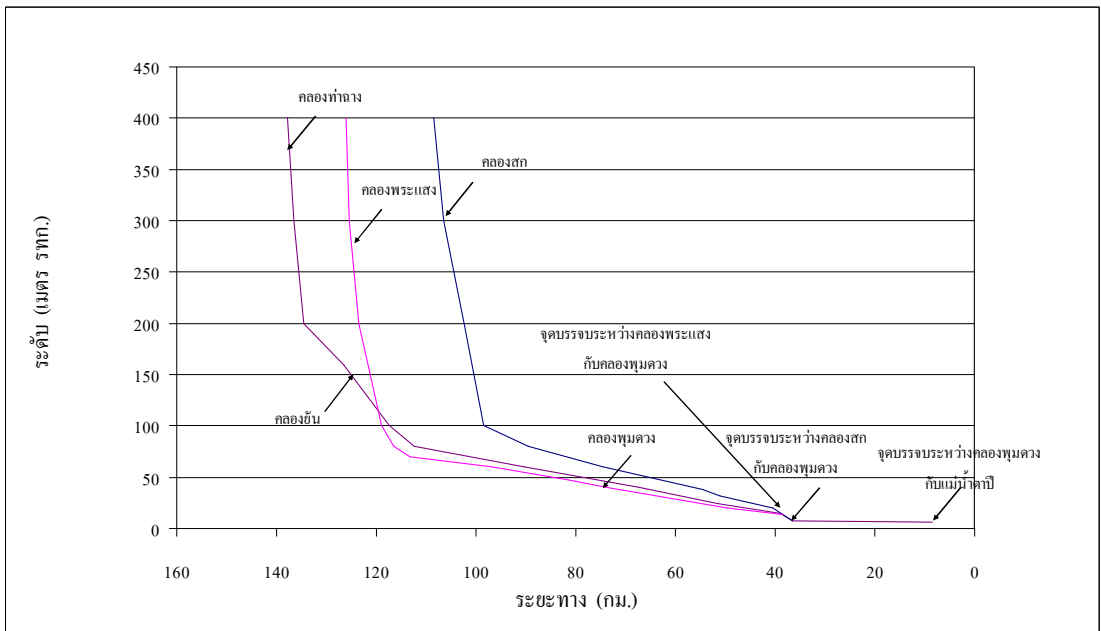
ต้นน้ำเรียกชื่อว่าคลองท่าฉาง เส้นแบ่งสันปันน้ำสูง 695 ม.รทก. อยู่ในเขตอำเภอท่าฉาง จังหวัดสุราษฎร์ธานี ตั้งแต่เส้นชั้นความสูง 160 ม.รทก. เรียกชื่อว่าคลองยัน และตอนปลายเรียกชื่อว่าคลองพุมดวง ซึ่งมีรายละเอียดดังนี้

	จาก – ม.รทก.	ถึง – ม.รทก.	ระยะทาง – กม.	หมายเหตุ
คลองท่าฉาง	695	300	5.500	
	300	200	2.000	
	200	160	8.000	
คลองยัน	160	100	9.000	
	100	80	5.000	มีความคดเคี้ยวมากกว่าช่วงบน
	80	60	22.000	
	60	40	23.000	
	40	คลองพุมดวง	16.000	เริ่มมีหมู่บ้านสองฝั่งคดเคี้ยวเล็กน้อย
	คลองพุมดวง	แม่น้ำตาปี	28.000	

จะเห็นว่าจากเส้นชั้นความสูง 100-80 ม.รทก. มีความลาดเท 1:250 แต่จากเส้นชั้นความสูง 80-60 ม.รทก. มีความลาดเท 1:1,100 ซึ่งเป็นช่วงของคลองยัน ซึ่งความลาดเทเปลี่ยนแปลงค่อนข้างรวดเร็วเหนือเส้นชั้นความสูง 60 ม.รทก. ประมาณ 7.0 กิโลเมตร คลองมีขนาดใหญ่ขึ้น คลองพุมดวงเริ่มจากจุดบรรจบระหว่างคลองสกและคลองพระแสง ที่ระยะ 12.5 กิโลเมตร มีคลองท่าเรียงไหลลงทางฝั่งซ้ายและอีก 15.0 กิโลเมตร มีคลองสกไหลลงทางฝั่งซ้าย แล้วไหลไปเป็นระยะทางประมาณ 28.0 กิโลเมตร แม่น้ำพุมดวง ช่วงนี้ค่อนข้างคดเคี้ยว โดยสองฝั่งเป็นที่ราบ



แสดงระดับท้องน้ำของแม่น้ำตาปี, คลองจันดี, คลองสินปุน และคลองอูบีน



แสดงระดับท้องน้ำของคลองพุมดวง, คลองสก และคลองพระแสง